

报告类型 / 行业动态报告

优于大势

上次评级： 优于大势

## 餐饮旅游行业 2012 年 10 月月报

——黄金周旅游市场依旧火爆，三季度业绩增长预期良好

### 报告摘要：

● 一月市场回顾：2012 年 9 月沪深 300 指数报收 2293.11 点，涨幅为 4.00%。餐饮旅游（申万）指数报收 2530.95 点，涨幅为 1.04%，跑输沪深 300 指数 2.96 个百分点。本月在申万一级行业指数涨幅排行中，餐饮旅游涨幅居中。在申万餐饮旅游二级子行业涨幅排行中，酒店类（5.63%）>旅游综合类（0.52%）>景点类（-1.57%）>餐饮类（-2.75%）。

● 一月行业重要数据：入境游市场：接待人次和外汇收入同比继续下降。酒店：新开业星级酒店总数下降，客房总数增长明显。2012 年 8 月份北京地区和上海地区星级酒店的 RevPar 同比均有所增长。餐饮：保持平稳的增长。

● 一月行业重要资讯：发改委公布第一批 80 家和第二批 94 家降价景区名单。北京所有收费路段节假日期间对小型客车免费。广东节假日免费通行方案范围包括全部收费公路。四川上半年入境游收入增四成。首旅集团推出中国特色顶级酒店品牌。《中国休闲发展年度报告 2011-2012》出版发行。中国旅游研究院预测 2012 年国庆黄金周旅游市场仍有较高增长。

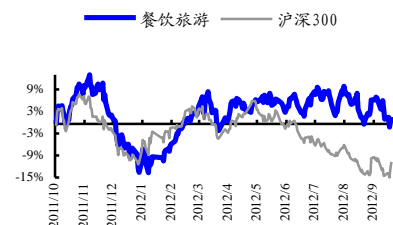
● 一月重点公司公告：中国国旅发布第三次临时股东大会决议公告。锦江股份发布连锁经济型酒店 2012 年 8 月部分经营数据简报。丽江旅游发布股东减持公告和设立全资子公司公告。峨眉山 A 发布设立全资子公司公告和非公开发行股票方案公告。桂林旅游发布第五届董事会 2012 年第七次会议决议公告。

● 行业投资策略：9 月下旬，在发改委公布降低全国近 180 家游览参观点门票价格以及广东、云南、湖北省级政府在国庆黄金周期间实行特殊的景点门票优惠政策等新闻的影响下，旅游板块出现调整行情。但是，从国家发改委目前公布的全国第一、二批景区门票价格下调名单（174 家）来看，均为当地非著名景区。对上市公司而言，第一批 80 家调价景区名单中除桂林旅游以外，暂不涉及我们重点关注的景区类上市公司。因此，本次景区降价对景区类上市公司的影响有限。中国旅游研究院预计国庆黄金周旅游市场仍将具有较高的增长。随着三季度披露的到来，旅游板块重点公司的业绩增长具有良好的预期。我们依然认为旅游板块整体业绩增速仍将好于市场整体水平。我们继续维持行业“优于大势”的投资评级。

● 从子行业情况看，我们建议投资者继续关注掌控垄断景区资源，积极拓展综合产业链经济模式的景区类子行业长期的发展前景。我们调整个股推荐组合顺序，重点推荐估值有优势且公司业绩稳定增长的上市公司，如中国国旅、中青旅、峨眉山 A、丽江旅游、张家界、锦江股份等。

● 风险提示：经济的下滑、国家政策对行业的支持力度可能低于预期、突发性自然灾害的不良影响等。

### 历史收益率曲线



涨跌幅 (%)	1M	3M	12M
绝对收益	0.31%	-0.23%	-3.79%
相对收益	-2.13%	5.23%	8.37%

### 重点公司

### 投资评级

中国国旅	推荐
中青旅	推荐
峨眉山 A	推荐
丽江旅游	推荐
张家界	谨慎推荐
锦江股份	谨慎推荐

### 相关报告

《餐饮旅游行业 2012 年 9 月月报：业绩良好，政策支持，假期推动，板块回落即是配置良机》

2012-09-04

《餐饮旅游行业 2012 年 8 月月报：暑期旅游旺季助推行业景气上升，中报业绩乐观支撑板块持续走强》

2012-08-02

《餐饮旅游行业 2012 年 7 月月报：政策催化叠加季节性旺季，板块获得超额收益的概率增大》

2012-07-06

### 证券分析师：周思立

执业证书编号：S0550511010003

(021)20361108      zhousl@nesc.cn

### 研究助理：梁莉

(021)20361135      liangli@nesc.cn

## 内容目录

1. 一月市场回顾 .....	3
2. 一月行业重要数据 .....	5
2.1. 入境游市场：接待人次和外汇收入同比继续下降.....	5
2.2. 酒店：新开业星级酒店总数下降，客房总数增长明显.....	6
2.3. 餐饮：保持平稳的增长.....	7
3. 一月行业重要资讯 .....	7
3.1. 80 家景点门票下调 景区应建立票价形成机制 .....	7
3.2. 发改委公布第二批 94 家降价景点名单 平均降 25% .....	8
3.3. 北京所有收费路段节假日期间对小型客车免费.....	8
3.4. 广东节假日免费通行方案范围包括全部收费公路.....	8
3.5. 四川上半年入境游收入增四成.....	9
3.6. 首旅集团推出中国特色顶级酒店品牌.....	9
3.7. 《中国休闲发展年度报告 2011-2012》出版发行 .....	9
3.8. 国庆旅游人气排行榜发布 京沪穗居民仍最爱旅游.....	10
3.9. 中国旅游研究院：2012 年国庆黄金周旅游市场预测 .....	10
4. 一月重点公司公告 .....	12
5. 行业投资策略 .....	13

## 图目录

图 1: 一月餐饮旅游行业与沪深 300 指数走势比较.....	3
图 2: 申万一级行业一月涨跌幅.....	3
图 3: 申万餐饮旅游二级子行业一月涨跌幅.....	4
图 4: 申万餐饮旅游板块个股一月涨跌幅.....	4
图 5: 入境游接待人次与当月同比.....	5
图 6: 入境游外汇收入与当月同比.....	5
图 7: 北京和上海星级酒店 RevPar 对比.....	7
图 8: 餐饮收入当月值与同比.....	7

## 表目录

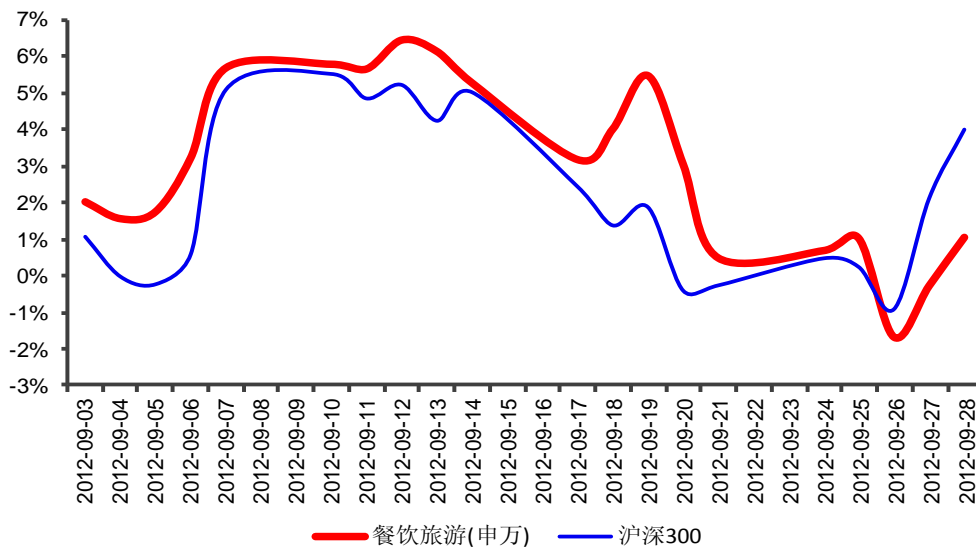
表 1: 2012 年 8 月入境旅游接待收汇情况 .....	5
表 2: 一月重点公司公告一览.....	12

## 1. 一月市场回顾

2012年9月沪深300指数报收2293.11点，涨幅为4.00%。餐饮旅游（申万）指数报收2530.95点，涨幅为1.04%，跑输沪深300指数2.96个百分点。本月在申万一级行业指数涨幅排行中，餐饮旅游涨幅居中。在申万餐饮旅游二级子行业涨幅排行中，酒店类（5.63%）>旅游综合类（0.52%）>景点类（-1.57%）>餐饮类（-2.75%）。

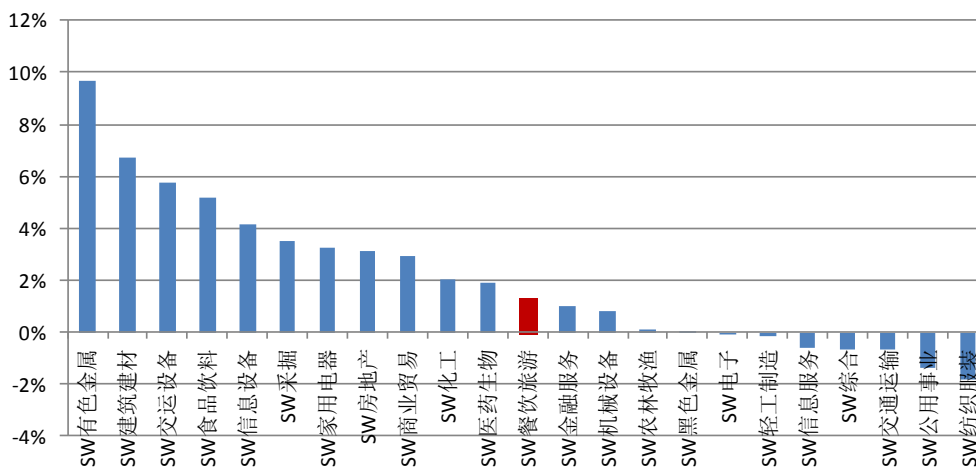
本月中万餐饮旅游板块成分股涨幅前三位的分别为：科学城（20.00%）、三特索道（8.86%）、大连圣亚（4.45%）。跌幅前三位的分别为：罗顿发展（-8.95%）、西藏旅游（-5.87%）、湘鄂情（-5.77%）。

图 1：一月餐饮旅游行业与沪深 300 指数走势比较



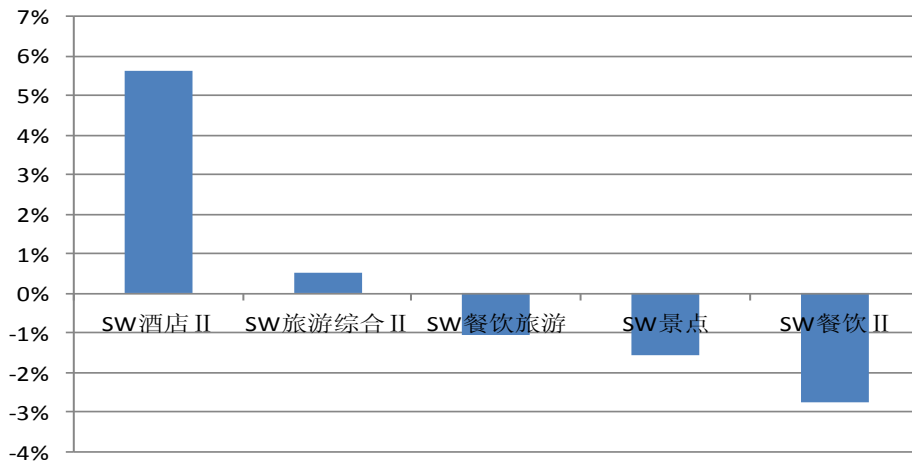
数据来源：东北证券，Wind

图 2：申万一级行业一月涨跌幅



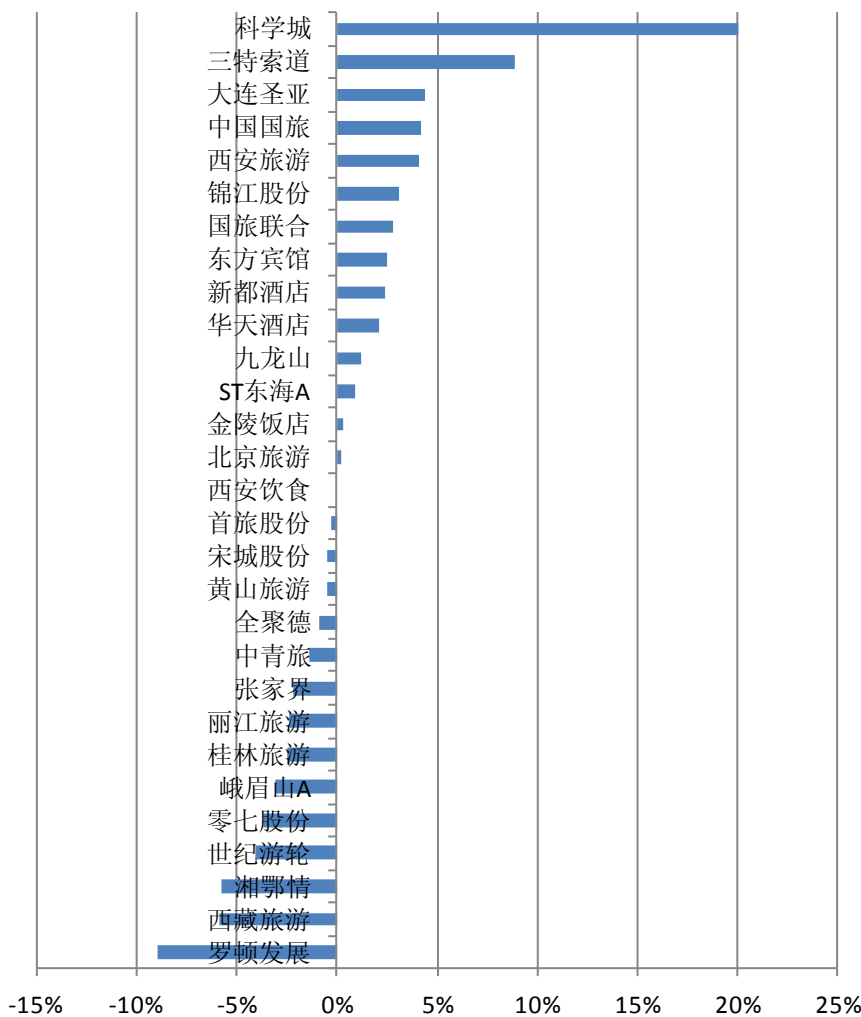
数据来源：东北证券，Wind

图 3: 申万餐饮旅游二级子行业一月涨跌幅



数据来源: 东北证券, Wind

图 4: 申万餐饮旅游板块个股一月涨跌幅



数据来源: 东北证券, Wind

## 2. 一月行业重要数据

### 2.1. 入境游市场：接待人次和外汇收入同比继续下降

2012年8月我国入境游共接待游客1128.29万人次，同比下降2.42%。其中接待外国人243.35万人次，同比下降1.39%，接待香港同胞665.72万人次，同比增长1.28%，接待澳门同胞172.35万人次，同比下降15.89%，接待台湾同胞46.87万人次，同比下降0.91%。

2012年8月入境游外汇收入42.32亿美元，同比下降1.79%。其中来自外国人的外汇收入25.73亿美元，同比下降1.68%，来自香港同胞的外汇收入9.26亿美元，同比增长1.38%，来自澳门同胞的外汇收入2.01亿美元，同比下降15.93%，来自台湾同胞的外汇收入5.31亿美元，同比下降1.44%。

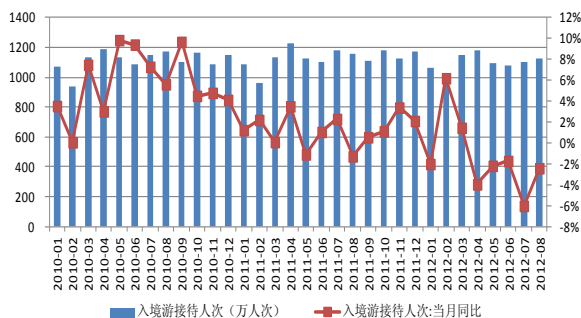
总体来说，2012年8月入境游接待人次和外汇收入同比继续下降。

表 1: 2012年8月入境旅游接待收汇情况

	计量单位	本月	同比增长(%)	1-本月累计	同比增长(%)
<b>入境旅游人数</b>	<b>万人次</b>	<b>1128.29</b>	<b>-2.42</b>	<b>8822.71</b>	<b>-1.53</b>
# 外国人	万人次	243.35	-1.39	1816.08	2.56
香港同胞	万人次	665.72	1.28	5223.59	-0.63
澳门同胞	万人次	172.35	-15.89	1424.25	-9.78
台湾同胞	万人次	46.87	-0.91	358.80	1.37
<b>过夜旅游人数</b>	<b>万人次</b>	<b>492.69</b>	<b>-1.35</b>	<b>3795.63</b>	<b>-0.14</b>
# 外国人	万人次	197.06	-1.69	1463.77	2.15
香港同胞	万人次	225.08	1.43	1773.12	-0.57
澳门同胞	万人次	31.11	-15.96	257.19	-9.82
台湾同胞	万人次	39.44	-1.48	301.54	0.75
<b>入境旅游(外汇)收入</b>	<b>亿美元</b>	<b>42.32</b>	<b>-1.79</b>	<b>321.29</b>	<b>0.67</b>
# 外国人	亿美元	25.73	-1.68	191.20	2.18
香港同胞	亿美元	9.26	1.38	72.86	-0.59
澳门同胞	亿美元	2.01	-15.93	16.61	-9.80
台湾同胞	亿美元	5.31	-1.44	40.62	0.79

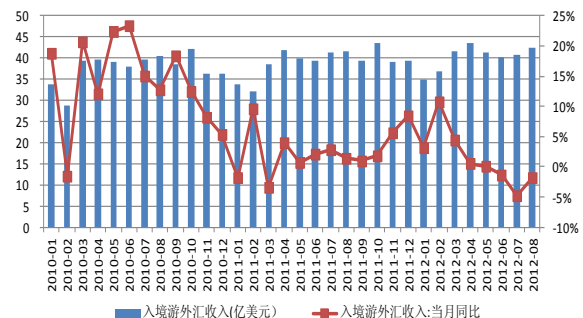
数据来源：东北证券，国家旅游局

图 5: 入境游接待人次与当月同比



数据来源：东北证券，Wind

图 6: 入境游外汇收入与当月同比



数据来源：东北证券，Wind

## 2.2. 酒店：新开业星级酒店总数下降，客房总数增长明显

据迈点旅游研究院对国内酒店开业情况的不完全统计，2012年8月，国内开业的星级酒店数为20家，客房总数约5659间（套）。与上月相比，本月新开业星级酒店总数下降了1家，降幅为5%；客房总数与上月相比增加约1283间（套），增幅为29%。

从开业酒店的地域分布来看，本月有20家酒店开业，总共分布在13个地区。本月开业情况表现最好的是浙江地区，总共有4家酒店开业，占全国星级酒店开业数的20%。其次是江苏地区，表现也较为活跃，8月共有3家高星级酒店开业，占酒店开业数的15%。本月辽宁和山东两个地区也有不错的表现，各有2家酒店开业，各占全国星级酒店开业数的10%。本月还有其他一些有酒店开业，如山东、上海、安徽、重庆、河南、广西、福建、天津、山西等地区。本月值得关注是太原万达文华酒店和宁德万达嘉华酒店的开业。2012年，万达酒店及度假村管理集团正式成立，同时推出了三个自主酒店品牌，分别是五星级酒店品牌“万达嘉华”、超五星级“万达文华”、顶级酒店“万达瑞华”。本月开业这两家酒店正是万达的第一批自主品牌酒店，2家酒店的开业在万达酒店及度假村的发展历程中，具有里程碑的历史意义。

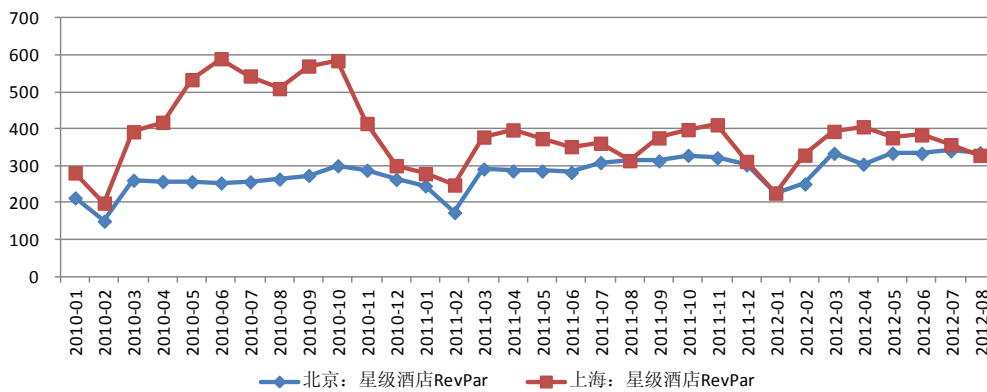
从开业酒店的品牌分布来看，本月国际联号扭转了前几月开业情况稀少的情况，本月有10家国际新开业，在全国星级酒店开业数的份额占一半，其中洲际品牌表现最活跃，共有3家高星级酒店开业，占开业总数的14%。其次温德姆品牌表现也较为不错，本月有2家酒店开业，占总开业数的10%。此外，本月雅高、万豪、凯悦、泛太平洋等品牌也有高星级酒店开业。8月份，国内品牌有3家酒店开业，其中万达的自主品牌有2家酒店开业。本月单体酒店数相较于上月有所下降，共有6家高星级酒店开业。

从开业酒店的星级分布来看，本月按五星级标准酒店数量略有下降，8月开业了15家五星级酒店，占全国星级酒店开业数的75%。其次本月按四星级标准建造的酒店数量略有上升，总共有5家酒店开业，相比上月上升了1家，占开业总数量数的25%。

对照北京和上海地区星级酒店的平均房价、平均出租率和RevPar，2012年8月，北京地区星级酒店平均房价为503.90元，同比增长9.90%；平均出租率为66.50%，同比下降2.00%；RevPar为335.09元，同比增长6.69%。上海地区星级酒店平均房价为583.79元，同比增长1.46%；平均出租率为56.21%，同比增长1.67%；RevPar为328.15元，同比增长4.57%。2012年8月份北京地区和上海地区星级酒店的RevPar同比均有所增长。



图 7: 北京和上海星级酒店 RevPar 对比

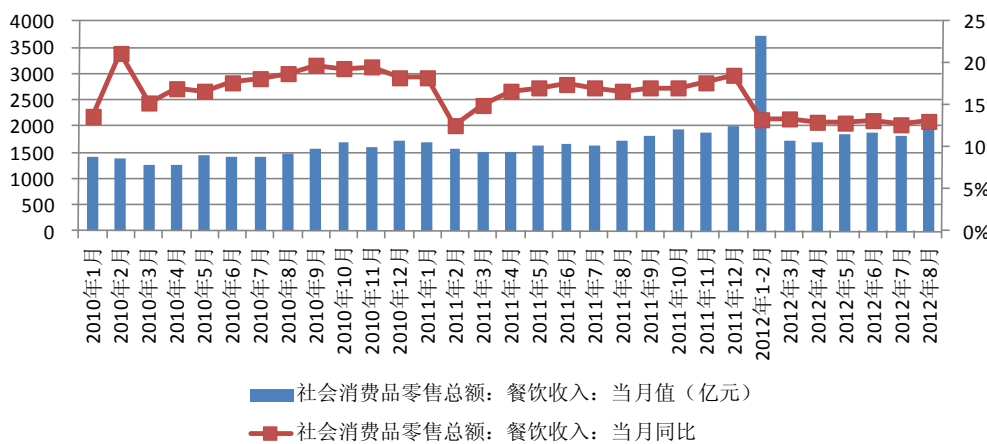


数据来源: 东北证券, Wind

### 2.3. 餐饮: 保持平稳的增长

2012年8月社会消费品零售总额餐饮业收入达到1936.2亿元, 同比增长13.1%。餐饮业收入继续保持平稳的增长。

图 8: 餐饮收入当月值与同比



数据来源: 东北证券, 国家统计局

## 3. 一月行业重要资讯

### 3.1. 80家景点门票下调 景区应建立票价形成机制

国家发改委昨日披露, “十一”黄金周到来之前, 全国首批共80家景点门票将降价, 降价幅度平均达37%, 其中13个旅游景点将免费。

参与降价的80个景点覆盖北京、天津、河北、西藏、新疆等30个省市。北京有两个景点降价, 分别为北京野生动物园和北京雾灵西峰景区, 门票价格由原先的90元和30元降为80元和25元。天津也有2景点降价, 黄花山景区门票价格由40元降为34元, 庄王府门票价由原先的50元降为20元。

发改委表示, 除了上述优惠, 广东省、云南省还在节假日实行了特殊的优惠价格政

策。广东省规定，在每年“五一”、“十一”和春节期间，对购买全票的游客实行门票价格 20%以上的优惠；云南省规定，今年中秋、国庆期间，按照 15%-35%的幅度降低门票价格。

据了解，除了首批 80 家景点的降价或免费政策外，第二批约 100 家游览参观点门票降价安排将于近期实施。

### 3.2. 发改委公布第二批 94 家降价景点名单 平均降 25%

9 月 20 日，国家发展改革委公布了各地在中秋、国庆佳节到来之前降价的 80 家游览参观点名单，社会各方面反响积极。近日，各地又陆续推出一批降价游览参观点。据国家发展改革委统计，各省、自治区、直辖市第二批降价的游览参观点共 94 家，平均降价幅度为 25%，其中 4 个游览参观点实行免费。

此外，湖北省在中秋、国庆节期间，对辖区内所有实行政府定价、政府指导价管理的游览参观点，按照 15-25%的幅度统一降价；对现行门票价格在 10 元以下的实行免费开放。

综合第一批、第二批以及湖北、广东和云南三省的降价情况，在中秋和国庆期间降价的 5A 级景区共有 14 家(其中世界自然和文化遗产 3 家)，4A 级景区约 140 家。

各级价格主管部门正在积极采取措施，进一步加强门票价格监管，保持门票价格合理稳定，满足人民群众日益增长的旅游消费需求，促进旅游业又好又快发展。

### 3.3. 北京所有收费路段节假日期间对小型客车免费

今年“十一”黄金周期间，北京市市域内所有收费公路对 7 座以下(含 7 座)小型客车免收通行费，免费通行时间为 2012 年 9 月 30 日 00:00 至 2012 年 10 月 7 日 24:00，以车辆驶离收费出口的时间为准。

北京市市交通委新闻发言人李晓松在今天下午举行的一场发布会上表示，免费通行期间，北京各收费公路收费站不改变现有收费管理方式，所有车辆采取入口发卡、出口收卡方式，使用 ETC 方式的 7 座以下(含 7 座)小型客车在免费期间驶离收费公路收费道口时显示通行费交费金额为零。

### 3.4. 广东节假日免费通行方案范围包括全部收费公路

新华网广州 9 月 19 日专电，记者从广东省交通运输厅获悉，《广东省重大节假日免收小型客车通行费实施方案》(以下简称《方案》)已正式印发，明确免费通行范围为全省已建成通车的全部收费公路(含收费桥梁和隧道)，包含机场高速公路。

《方案》明确免费通行的时间范围为春节、清明节、劳动节、国庆节等四个国家法定节假日，以及当年国务院办公厅文件确定的上述法定节假日连休日，从 2012 年国庆节假期开始实施。免费时段从重大节假日第一天零时开始，最后一天 24 时结束，其中普通公路以车辆通过收费站收费车道的时间为准，高速公路以车辆驶离出口收费车道的时

《方案》明确了免费通行的车辆范围为行驶收费公路的 7 座及以下载客车辆(以车



辆行驶证登记的核载人数为准)，包括允许在普通收费公路行驶的摩托车。符合免费通行条件的车辆，在免费通行时间范围内行驶高速公路，需在入口领取通行卡、出口交回通行卡；粤通卡和电子不停车收费（ETC）车道正常使用，计费为零。

### 3.5. 四川上半年入境游收入增四成

记者日前从四川省旅游局获悉，该省今年上半年实现旅游总收入 1619.10 亿元，同比增长 31.4%。其中，接待入境游客 80.03 万人次，同比增长 36.2%，实现外汇收入 2.86 亿美元，同比增长 41.2%。

据了解，四川省旅游局在今年年初完成了《2011 年四川省旅游市场运行分析》，成为 2012 年度开展各项市场营销工作的基础材料和依据。

为扩大四川旅游的影响力，从今年年初开始，四川省旅游局推出 4 部以《爱在四川》为题的微电影，并在优酷、土豆等热门视频网站播放，截至目前点击量达数千万次；去年 10 月启动的“行摄 365·画说四川”大型旅游摄影活动，通过线上线下互动，吸引了大量游客参与。此外，四川省旅游局还先后推出了“四川春季赏花指数发布”、“华中四川旅游宣传月”等活动，效果显著。

为拓展入境旅游市场，四川省旅游局积极赴境外促销，并邀请重要客源地旅行商前来考察。今年上半年该局共组织 12 个团组赴英国、日本、德国等国家和地区宣传促销，并接待了来自韩国、尼泊尔、西班牙和印度的 4 批次旅行商来川考察。

### 3.6. 首旅集团推出中国特色顶级酒店品牌

本报讯 9 月 20 日，首旅集团酝酿 5 年之久的中国本土高端酒店品牌“诺金”（NUO）在北京天坛祈年殿前亮相。国家旅游局副局长杜一力出席其全球启幕仪式。

首旅集团将“诺金”定位为具有中国特色的顶级酒店品牌，旨在传播当代中国的生活方式和态度，为客人提供前所未有的入住体验。中式、现代、绿色、奢华是该品牌的四大支柱。其中，“中式”根植于中华 5000 年的历史，深刻反映酒店所在城市的文化渊源；“现代”则是在传承中国传统文化的同时，大量引入现代艺术元素；“绿色”彰显其“低碳智慧型饭店”的本质；“奢华”则是中式、现代、绿色三者的融合与升华，让宾客体验品牌独有的服务，如在机场“诺金”贵宾休息室休息、乘坐红旗牌轿车到达酒店、享有楼层管家个性化服务等。

该品牌是在德国凯宾斯基饭店集团的协助下历时 5 年完成，品牌 100% 属于首旅集团。据悉，以明文化为特色的北京诺金旗舰店将于 2015 年开业，由北京凯燕国际饭店管理有限公司进行管理。未来该品牌将逐步在中国一、二线城市以及世界各大重要城市扎根发展。

### 3.7. 《中国休闲发展年度报告 2011-2012》出版发行

日前，由中国旅游研究院区域旅游发展与规划研究所编撰完成的《中国休闲发展年度报告 2011-2012》一书正式由旅游教育出版社出版发行。全书由居民休闲特征研究、休闲企业发展研究和休闲产业研究三个模块构成，在国内第一次对我国休闲发展的年度总体状况进行了详尽阐述，并在此基础上，对 2013 年中国休闲发展面临的环境和问题进行了预测和分析，提出了趋势展望和政策建议。

中国旅游研究院戴斌院长为该书作序，他在序言中指出，休闲就是可能的理论创新突破口，旅游与休闲是一对交叉的学术概念，日渐深化的休闲研究乃至休闲学科的建设必将丰富旅游理论体系，还将在学科竞争的意义促进旅游理论的创新与突破。他希望本书的出版能够为国民大众休闲质量的提升，为国家休闲产业的发展，也为旅游学科的持续发展做出更大的学术贡献。

### 3.8. 国庆旅游人气排行榜发布 京沪穗居民仍最爱旅游

近日，国家旅游局直属的中国旅游研究院与携程旅行网联合发布了 2012 年国庆黄金周旅游人气排行榜，榜单显示，今年黄金周旅游需求强劲释放，假日旅游市场出现火爆态势，国内游平稳增长，出境游大幅上扬，入境游稳中有降。其中，在出行人气城市方面，上海、北京、广州依然排名前三，与去年情况相仿。

榜单显示，在各个主要旅游城市和目的地，散客比例越来越大。今年黄金周期间，各类自由行产品都非常受欢迎，尤其是网上预订自驾游、门票、租车产品的游客大幅增长。

受 8 天长假和拼假带动，以及人民币升值、签证条件简化、航空交通更为便利等刺激，我国旅游者出境游热情持续高涨，2012 年国庆黄金周出境游市场出现人次和花费的双高增长。香港在出境游人气中依然排名第一，而超长假期对欧美、中东非洲、澳大利亚等长线游有明显带动作用。据携程统计，报名美国本土线路的游客量，增幅达 150%。

### 3.9. 中国旅游研究院：2012 年国庆黄金周旅游市场预测

2012 年中秋十一两个假期从 9 月 30 日开始至 10 月 7 日结束，从而形成 8 天的长假期。今年国庆黄金周有利因素多、市场增长快、管理难度大。中国旅游研究院预计国庆黄金周旅游市场仍将有较高的增长，接待人次约为 3.62 亿，较去年同比增长 20%，旅游收入约为 1800 亿元人民币，比上年同期增长 24%。

#### 1、旅游市场：国内游平稳增长，出境游大幅上扬，入境游稳中有降

受以下四个方面因素的影响，黄金周期间的国内游市场仍将平稳增长。首先，今年一二季度以来，我国居民可支配收入较去年同期均有近 10% 的增长，CPI 连续下降，居民实际收入有所提高，这些因素在一定程度上激发了居民的旅游需求。其次，在区域旅游竞争与合作并存的大背景下，主要旅游目的地为黄金周准备了丰富多彩的项目和产品，并通过多样化的宣传推广活动提前预热了国内消费市场。第三，大部分地区的春夏两季酷暑和洪涝自然灾害不断，暑期旅游需求受阻，很可能在中秋与国庆两假连放的八天长假得以集中释放。第四，国务院 8 月 2 日下发重大节假日免收小型客车通行费实施方案的通知。此项政策会让自驾游车旅费节省近一半，因而对自驾游有较大的促进作用。据中国旅游研究院的中国居民出游意愿调查显示：今年十一黄金周期间有出游意愿的高达 87.9%，远高于去年同期的 58.3%。其中有自驾车出游意愿的占有出游意愿总体的 29.5%。这些群体中有 50.3% 的受访者表示免收通行费政策是其选择自驾游的直接因素。

出境游市场将出现人次和花费的双高增长。据部分旅游企业反馈的信息，今年出境游人次较去年同期约有 30-40% 的增长。较长的黄金周假期，以及当前出现的“拼假

族”（把公众假期与职工年假、探亲假等连起来使用）使假期更长，使得长线游如前往北美、澳新的旅游需求高速增长。东南亚常规线路仍是热点。日本市场的预订在近期有所下降。赴台游组团社和自由行城市的新一轮增加、外来人员异地办照等利好政策对出境游市场有积极的推动作用。与此同时，境外旅游目的地不断加大对中国游客的促销力度，签证、免税、支付、中文接待环境等便利措施的出台，欧元、英镑的贬值、后奥运旅游等因素也将进一步拉动中国公民的出境旅游需求。

受近年来入境旅游大趋势的影响，加上对国内旅游市场集中而带来的成本上升、服务品质下降的担心，游客会选择避免在此期间到中国来旅游。从预订信息来看，黄金周期间的入境旅游市场也是稳中趋降的。综合各种因素分析，预计今年国庆黄金周旅游人数和收入增长均会超过 20%，且均比 2008 年翻一番多。

2、旅游产品：都市游、乡村游、民俗游、赏秋游与自驾游并存，本地休闲项目与传统旅游产品趋于融合，消费更趋于理性

今年传统旅游城市如北京、上海、丽江等热度不减，但也有不少新的旅游热点地区出现。如东北地区的沈阳、长春、长白山、哈尔滨一线正值金秋时节，成为北京及周边地区居民出游的热点。自驾游可能会出现以北京、沪杭、成都、西安、广州、深圳等大中型城市为中心，半径 800-1000 公里的城市群旅游热点区。国内游热点城市的旅游价格涨幅在 20-30%左右。

出境游方面，就目前的预订情况来看，日、韩、美加、澳新、海岛仍是出境游的热点。但随着钓鱼岛事件的发展，民族情绪可能会被进一步激发，不排除大量游客取消日本游的可能。旅游者比以往更加理性，不再单独追求低价，对出境游更加注重品质。品质游、深度游、主题游更受青睐。出境游价格在黄金周期间上涨 10%左右。

3、可能出现的问题与应对建议

黄金周期间的集中出游导致热点区域的景区容量过载、价格上涨、服务质量下降等问题，仍然会是投诉热点。管理方面的难点主要是交通游览安全、自驾车管理和公共服务。从近期各地的信息来看，游客与强迫购物、自费项目与导游的冲突在加剧，国庆节期间可能会集中爆发，并存在演化成群体事件的可能性。自驾游的增长所带来的堵车、自驾车营地和补给的不足可能是各大旅游景区所面临的新的问题。在目的地接待体系方面，交通和住宿设施仍然紧缺，服务设施和服务人员超负荷运转，使得服务质量依然面临挑战。国际方面，钓鱼岛事件的影响可能会持续发酵，已报名游客临时取消日本游的可能性不可忽略。

应对建议：除常规的假日旅游部际协调会议所强调的安全、质量和稳定等方面的要求外，今年各地旅游管理部门需要协同交通和公安部门做好自驾车旅游的管理和配套服务。做好线路路况信息系统的及时通报，热点地区的交通疏导，道路紧急援助，以及自驾车营地的补给等预案。各地特别是热点旅游城市的人民政府要做好导游与游客冲突演化的群体性事件的预案准备和演习工作，同时要提醒各地结合游客满意度提升做好涉旅网络舆情的监控与应对。



## 4. 一月重点公司公告

表 2: 一月重点公司公告一览

公司名称	公告内容
中国国旅	2012年第三次临时股东大会决议公告：中国国旅股份有限公司2012年第三次临时股东大会于2012年9月27日召开，会议审议通过《关于修订〈公司章程〉的议案》、《关于修订〈公司董事会战略委员会会议事规则〉的议案》、《关于修订〈公司董事会提名委员会会议事规则〉的议案》等事项。
锦江股份	连锁经济型酒店2012年8月部分经营数据简报：2012年8月，公司经济型连锁酒店业务新开门店18家，新增签约门店13家。截至2012年8月31日，公司经济型连锁酒店业务开业门店639家，签约总门店数856家。2012年8月，经济型连锁酒店业务平均入住率90.64%，同比减少2.59个百分点；平均房价187.50元，同比增加2.40%；RevPAR 169.95元，同比下降0.45%。
丽江旅游	<p>股东减持的公告：2012年9月3日，丽江旅游接到股东云南联合外经股份有限公司减持公司股份的报告，联合外经于2012年8月27日至2012年8月31日期间，通过大宗交易的方式累计减持公司股份1,800,000股，占公司总股本的1.09%。本次减持前联合外经尚持有丽江旅游股份8,049,781股，占丽江旅游总股份数的4.91%，本次减持后联合外经尚持有丽江旅游股份6,249,781股，占丽江旅游总股份数的3.82%。</p> <p>股东减持的公告：2012年9月10日，丽江旅游接到股东云南联合外经股份有限公司减持公司股份的报告，联合外经于2012年9月3日至2012年9月7日期间，通过大宗交易的方式合计减持公司股份2,000,000股，占公司总股本的1.22%。本次减持后联合外经尚持有丽江旅游股份4,249,781股，占丽江旅游总股份数的2.59%。</p> <p>关于设立全资子公司的公告：2012年7月2日，公司与香格里拉县人民政府签订《香巴拉月光城项目投资开发合作意向书》（具体内容见公司2012年7月3日披露的《关于签订合作意向书的公告》），香格里拉县人民政府同意由公司对独克宗古城金龙社区投资开发“香巴拉月光城项目”，建设内容包括高端度假酒店和藏文化风情体验区。为顺利推进香巴拉月光城项目，公司决定设立子公司迪庆香巴拉旅游投资有限公司负责实施香巴拉月光城项目。</p>
峨眉山 A	<p>关于设立全资子公司的公告：2012年9月2日，公司召开第五届董事会第十五次会议审议通过《关于设立峨眉雪芽茶业有限公司的议案》、《关于设立洪雅峨眉雪芽茶业有限公司的议案》。子公司注册资本分别为人民币伍仟万元、壹仟万元。</p> <p>非公开发行股票方案的公告：2012年9月10日，公司召开第五届董事会第十六次会议审议通过了关于非公开发行股票的相关议案。本次发行的股票全部采用向特定对象非公开发行的方式，发行价格不低于19.96元/股，非公开发行的股票数量不超过3,010万股（含本数），发行对象不超过十名特定投资者。本次非公开发行募集资金总额不超过6亿元（含发行费用），扣除发行费用后</p>

	募集资金净额将用于投资以下项目：1、峨眉山旅游文化中心建设项目（20,000万元）；2、峨眉雪芽茶叶生产综合投资项目（19,000万元）；3、成都峨眉山国际大酒店改建装修项目（9,000万元）；4、补充流动资金（12,000万元）。
桂林旅游	第五届董事会2012年第七次会议决议公告：桂林旅游第五届董事会2012年第七次会议于2012年9月20日举行，审议通过了关于公司向银行融资的议案。根据公司实际情况，同意公司向建设银行桂林分行质押融资1.5亿元人民币，期限一年，年利率为现行一年期贷款基准利率下浮5%（实际年利率为5.7%），该笔融资主要用于兑付2012年12月8日到期的公司2011年度第二期短期融资券（发行总额2.5亿元）。

数据来源：东北证券，公司公告

## 5. 行业投资策略

9月下旬，在发改委公布降低全国近180家游览参观点门票价格以及广东、云南、湖北省级政府在国庆黄金周期间实行特殊的景点门票优惠价格政策等新闻的影响下，旅游板块出现调整行情。但是，从国家发改委目前公布的全国第一、二批景区门票价格下调名单（174家）来看，均为当地非著名景区。对上市公司而言，第一批80家调价景区名单中除桂林旅游以外，暂不涉及我们重点关注的景区类上市公司。因此，本次景区降价对景区类上市公司的影响有限。

中国旅游研究院预计国庆黄金周旅游市场仍将有较高的增长。随着三季报披露的到来，旅游板块重点公司的业绩增长具有良好的预期。我们依然认为旅游板块整体业绩增速仍将好于市场整体水平。我们继续维持行业“优于大势”的投资评级。

从子行业情况看，我们建议投资者继续关注掌控垄断景区资源，积极拓展综合产业链经济模式的景区类子行业长期的发展前景。我们调整个股推荐组合顺序，重点推荐估值有优势且公司业绩稳定增长的上市公司，如中国国旅、中青旅、峨眉山A、丽江旅游、张家界、锦江股份等。

风险提示：经济的下滑、国家政策对行业的支持力度可能低于预期、突发性自然灾害的不良影响等。

### 重要声明

本报告由东北证券股份有限公司（以下称“本公司”）制作并仅向本公司客户发布，本公司不会因任何机构或个人接收到本报告而视其为本公司的当然客户。

本公司具有中国证监会核准的证券投资咨询业务资格。

本报告中的信息均来源于公开资料，本公司对这些信息的准确性和完整性不作任何保证。报告中的内容和意见仅反映本公司于发布本报告当日的判断，不保证所包含的内容和意见不发生变化。

本报告仅供参考，并不构成对所述证券买卖的出价或征价。在任何情况下，本报告中的信息或所表述的意见均不构成对任何人的证券买卖建议。本公司及其雇员不承诺投资者一定获利，不与投资者分享投资收益，除法律或规则规定必须承担的责任外，我公司及其雇员对使用本报告及其内容所引发的任何直接或间接损失概不负责。

本公司或其关联机构可能会持有本报告中涉及到的公司所发行的证券头寸并进行交易，并在法律许可的情况下不进行披露；可能为这些公司提供或争取提供投资银行业务、财务顾问等相关服务。在法规许可的情况下，本公司的员工可能担任本报告所提到的公司的董事。

本报告版权归本公司所有。未经本公司书面许可，任何机构和个人不得以任何形式翻版、复制、发表或引用。如征得本公司同意进行引用、刊发的，须在本公司允许的范围使用，并注明本报告的发布人和发布日期，提示使用本报告的风险。

若本公司客户（以下称“该客户”）向第三方发送本报告，则由该客户独自为此发送行为负责。提醒通过此途径获得本报告的投资者注意，本公司不对通过此种途径获得本报告所引起的任何损失承担任何责任。

### 分析师声明

作者具有中国证券业协会授予的证券投资咨询执业资格，并在中国证券业协会注册登记为证券分析师。本报告遵循合规、客观、专业、审慎的制作原则，所采用数据、资料的来源合法合规，文字阐述反映了作者的真实观点，报告结论未受任何第三方的授意或影响，特此声明。

### 投资评级说明

股票 投资 评级 说明	推荐	在未来 6-12 个月内，股票的持有收益超过市场平均收益 15%以上。
	谨慎推荐	在未来 6-12 个月内，股票的持有收益超过市场平均收益 5%-15%之间。
	中性	在未来 6-12 个月内，股票的持有收益介于市场平均收益-5%-5%之间。
	回避	在未来 6-12 个月内，股票的持有收益低于市场平均收益 5%以上。
行业 投资 评级 说明	优于大势	在未来 6-12 个月内，行业指数的收益超越市场平均收益。
	同步大势	在未来 6-12 个月内，行业指数的收益与市场平均收益基本持平。
	落后大势	在未来 6-12 个月内，行业指数的收益落后于市场平均收益。

### 东北证券股份有限公司

中国吉林省长春市  
自由大路1138号  
邮编：130021  
电话：4006000686  
传真：(0431)5680032  
网址：<http://www.nesc.cn>

中国上海市浦东新区  
源深路305号  
邮编：200135

电话：(021)20361000  
传真：(021)20361159

中国北京市西城区  
锦什坊街28号  
恒奥中心D座  
邮编：100033  
电话：(010)63210866  
传真：(010)63210867

### 销售支持

冯志远  
电话：(021)20361158  
手机：13301663766

周磊  
电话：(021)20361151  
手机：18616333251

凌云  
电话：(021) 20361152  
手机：18621755986

陈方立  
电话：(021) 20361153  
手机：18616824760